

Závěrečná zpráva o řešení rozvojového projektu

Podpora rozvoje učitelských vzdělávacích programů a jiných vzdělávacích aktivit

pro rok 2002

Zkvalitnění výuky zejména v rámci distančního a kombinovaného studia -

vytváření speciálních učebních pomůcek pro tuto formu studia

Název projektu: Tvorba výukového materiálu v podobě multimediálních CD-ROMů pro studium znakového jazyka v distanční a kombinované formě

číslo grantu: 41521023

Řešitel: PhDr. Eva Souralová, Ph.D.

Spoluřešitelé: doc. PaedDr. Libuše Ludíková, CSc.

Mgr. Jiří Langer

1. Charakteristika předchozího stavu

Znakový jazyk neslyšících zažívá v České republice v posledních dvanácti letech značné oživení. Po téměř sedmdesáti letech se mu dostává zasloužené pozornosti a prochází zrychleným vývojem. Impulsem k oživení znakového jazyka byla především změna politického systému a s ní spojené reformy speciálně-pedagogického školství. Po dlouhá desetiletí trávající nadvládě orální metody ve vzdělávání neslyšících (a zakazování znakového jazyka), začaly do našich škol pro sluchově postižené pronikat vzdělávací systémy využívající znakový jazyk. Jsou to především systémy totální a bilingvální komunikace.

Znakový jazyk se dočkal po několika letech opory v i zákonech České republiky (zákon č. 155/1998 Sb. o znakové řeči) a již roku 1990 doplnilo Federální shromáždění dosavadní školský zákon v § 3 o nový odstavec (2), který zní: „*Neslyšícím a nevidomým se zajišťuje právo na vzdělávání v jejich jazyce s použitím znakové řeči nebo Braillova písma*

(zákon č. 171/1990 Sb.).“ S prudkým rozvojem znakového jazyka a jeho zahrnutím do vzdělávání ve speciálních školách se ovšem objevil požadavek patřičné erudice učitelů ve znakovém jazyce. Z toho důvodu bylo roku 1999 na Pedagogické fakultě UP v Olomouci v rámci programu celoživotního vzdělávání učitelů zahájeno tříleté rozšiřující studium speciální pedagogiky – surdopedie se zaměřením na znakový jazyk. Studijní program byl nabídnut pedagogickým pracovníkům, kteří potřebují dosáhnout určité úrovně jazykové kompetence v českém znakovém jazyce, jež je jednou z podmínek zvýšení jejich kvalifikace pro práci se sluchově postiženými. Uvedené studium probíhá kombinovanou formou a je zakončeno závěrečnou zkouškou ze surdopedie a znakového jazyka.

V důsledku dlouholetého potlačování znakového jazyka neexistuje v současné době dostatečné množství odborné literatury věnující se o teorii českého znakového jazyka a komunikaci neslyšících obecně, chybí ucelený soubor didaktických prostředků (učebnic, slovníků, počítačových programů...) nezbytných k praktickému nácviku českého znakového jazyka. Dostupné učební texty se zaměřují především na neslyšící děti předškolního a mladšího školního věku a na jejich rodiče (*Učíme se českou znakovou řeč, Než půjdeme do školy, Znakování pro každý den*). Další publikace jsou pouze slovníkového typu a svým charakterem jsou určeny tlumočnickům znakového jazyka, nikoli ke studiu (*Slovník znakové řeči* a CD-ROMy *Slovník znakové řeči* a *Český slovník znakového jazyka*). Při průběžné evaluaci studijních výsledků byl právě nedostatek studijního materiálu jednou z největších překážek při získávání potřebných jazykových dovedností nezbytných pro funkční komunikaci se sluchově postiženými.

2. Cíle a záměry projektu

Cílem projektu bylo vytvoření sady výukových materiálů, které ve formě multimediálních výukových CD-ROMů zlepší samostudium studentů v českém znakovém jazyce na požadovanou úroveň. Multimediální CD-ROMy byly jako nosič vybrány z toho důvodu, že ze všech možných forem výukových materiálů znakového jazyka (knižní publikace, videokazety) vyhovují nárokům znakového jazyka nejvíce. Výpočetní technika umožňuje využívat takových funkcí multimediálních CD-ROMů, jako je okamžité vyhledávání požadovaných hesel, zpomalené přehrávání záznamu, krokování po snímcích, reprodukce všech znaků ze dvou pohledů (čelní a boční pohled), spojitě přehrávání zvolené skupiny znaků (tzv. slideshow) atd.

Ediční náklady na výrobu CD-ROMů jsou navíc výrazně nižší než např. u knižních publikací, což učiní sadu výukových CD-ROMů znakového jazyka cenově přijatelnou pro všechny studenty. Šetření také ukázalo, že mezi studenty je o takový produkt velký zájem.

3. Řešitelský kolektiv

Řešitel: PhDr. Eva Souralová, Ph.D.

Odborná asistentka Katedry speciální pedagogiky PdF UP, odborné zaměření na oblast surdopedie, především na specifika jazykové kompetence prezentované znakovým jazykem neslyšících a problematiku interkulturní komunikace hluchoslepých.

Spoluřešitelé: doc. PaedDr. Libuše Ludíková, CSc.

Vedoucí Katedry speciální pedagogiky, odborně zaměřena na obor tyflopédie, na otázky výchovy a vzdělávání hluchoslepých žáků, otázky tvorby koncepce a metodik výchovy a vzdělávání hluchoslepých, speciálně pedagogické poradenství.

Mgr. Jiří Langer

Student interní formy doktorského studijního programu na Katedře speciální pedagogiky PdF UP s odborným zaměřením na problematiku vizuálně motorických komunikačních systémů neslyšících (především znakového jazyka neslyšících), tlumočení znakového jazyka a speciálně pedagogické poradenství.

4. Charakteristika vykonané práce

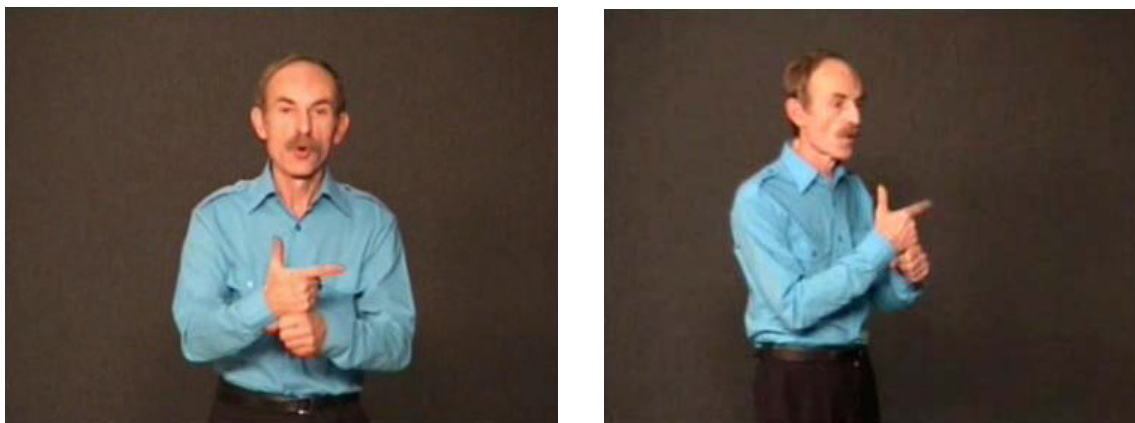
Realizace projektu byla komplikována velmi krátkým časovým termínem, protože finanční prostředky nutné k úhradě nákladů spojených s natáčením ve specializovaném filmovém studiu a nákupem potřebného technického vybavení byly přiděleny až v polovině roku 2002. Přesto již od počátku roku 2002 začaly ty přípravné práce, které nebyly přímo vázané na aktuální finanční možnosti. Realizace projektu probíhala poté v několika simultánně řešených etapách.

Pečlivým výběrem ve spolupráci s neslyšícími i slyšícími lektory znakového jazyka ve studijním programu Speciální pedagogika – surdopedie se zaměřením na znakový jazyk byl vytvořen obsáhlý všeobecný korpus pojmů, které jsou ve výukovém materiálu obsaženy. Četnými konzultacemi a korekturami se konečný počet pojmů ustálil na počtu cca 3 200

hesel. Ta byla rozdělena do 57 lekcí dle jednotlivých tematických okruhů. Takto obsáhlý korpus hesel plně postačuje potřebám základní i pedagogické komunikace ve znakovém jazyce a zcela odpovídá nárokům uvedeného studia. Vzhledem k charakteru českého znakového jazyka, který ve své simultánní projekci často uplatňuje procesy inkorporace, je soubor hesel doplněn krátkými příběhy v českém znakovém jazyce. Ty jsou formou souvislého vyprávění interpretovány na posledním ze sady výukových CD-ROMů.

Další fází byla sumarizace odpovídajících znaků ke všem heslům obsaženým v korpusu. Rovněž tato fáze probíhala za spolupráce všech vyučujících lektorů znakového jazyka ve studiu s tím, že bylo přihlédnuto k varientnosti českého znakového jazyka. V případě že bylo zjištěno více existujících variant v interpretaci některých pojmů, byly do slovníku zařazeny všechny (např. některé státy, města atd.).

Natáčení probíhalo ve filmovém studiu Audiovizuálního centra Univerzity Palackého v Olomouci. Médiiem pro natočený záznam byly vybrány digitální videokazety SONY Hi8. Jako figurant byl vybrán neslyšící lektor znakového jazyka s bohatými zkušenostmi s tvorbou slovníků znakového jazyka (při natáčení obdobného produktu musí být dodržena podmínka, že interpretem je rodilý mluvčí). Při natáčení bylo rovněž využíváno služeb asistentů, kteří se starali o plynulý chod natáčení. Každý znak byl natočen postupně z čelního a bočního pohledu.

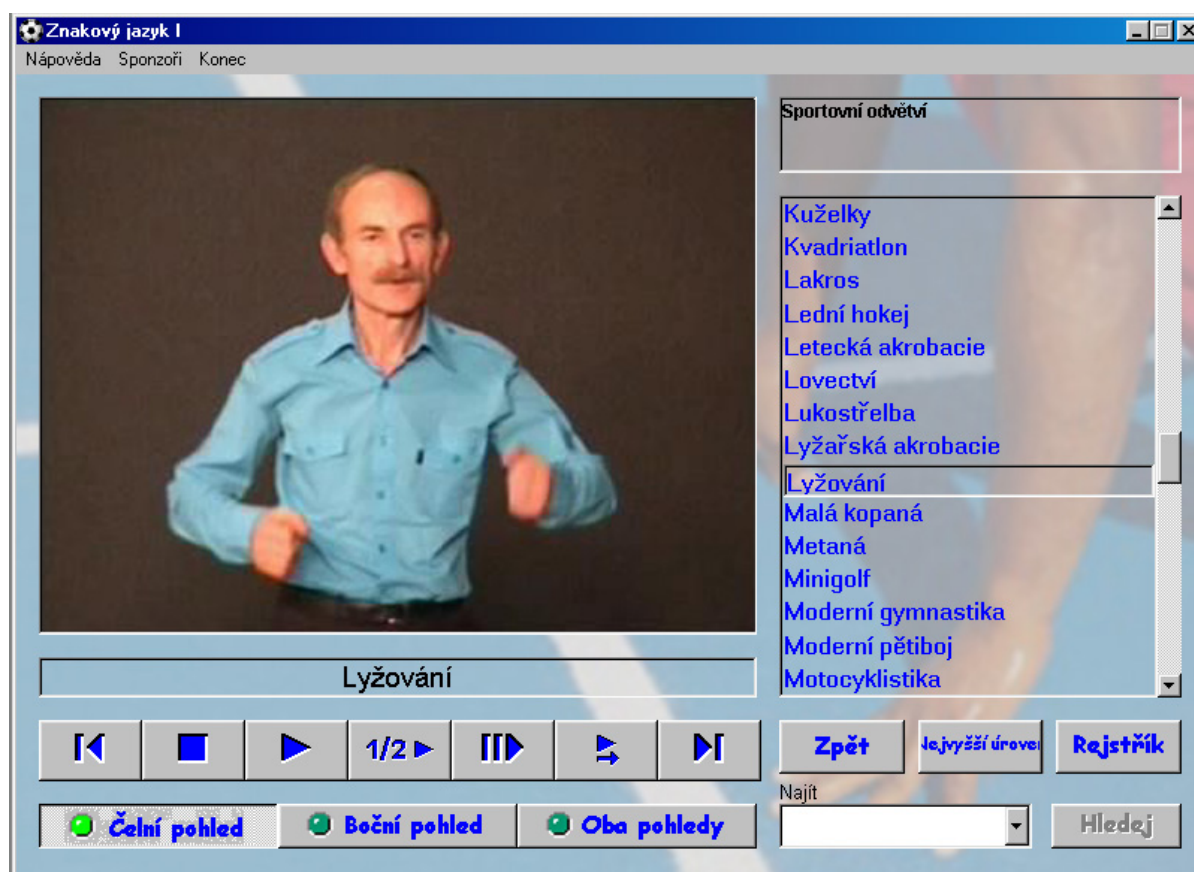


Obr. 1 Ukázka z filmových klipů k výrazu „poledne“.

Výjimkou jsou jen krátké vyprávěné příběhy, které byly natočeny pouze z čelního pohledu. Průběžně s natáčením znaků probíhala jejich digitalizace, archivace dle jednotlivých lekcí na CD-ROMy a stříhání digitalizovaného záznamu na jednotlivé sekvence znaků. Tato

velmi časově náročná činnost (při počtu 3200 hesel je celkový počet filmových klipů při jednom bočním a jednom čelním pohledu 6400) byla opět realizována s pomocí asistentů.

Simultánně s výše popsanými činnostmi probíhal vývoj obslužného softwaru multimediálních výukových CD-ROMů. Vývojem tohoto softwaru byla vzhledem k jeho odborné náročnosti pověřena specializovaná firma, která se vývojem softwaru zabývá. Pracovníci firmy upravovali funkční vybavení ovládacího softwaru dle průběžných požadavků a sami se podíleli na doplnění dalších ovládacích funkcí. V konečné verzi obslužný software umožňuje např. zpomalené přehrávání zvoleného znaku a krokování po snímcích, spojitě přehrávání vybrané skupiny hesel (využitelné především při opakování), službu rychlého vyhledávání, listování v abecedně řazeném rejstříku slov atd.



Obr. 2 Ukázka konečné verze 1. dílu výukových CD-ROMů znakového jazyka.

Poslední, závěrečnou fází byla kompletace jednotlivých částí zpracovaného materiálu a jeho rozdělení do jednotlivých dílů sady výukových CD-ROMů znakového jazyka.

5. Konkrétní výstupy

Konkrétním výstupem tohoto projektu je sada výukových multimediálních CD-ROMů znakového jazyka, které budou sloužit jako učební materiál pro studenty studijního oboru Speciální pedagogika – surdopedie se zaměřením na znakový jazyk. Soubor CD-ROMů je komplexní učební pomůckou slovníkového typu a v závěrečné fázi by se měl stát používanou učební pomůckou v samostudiu znakového jazyka v rámci uvedeného studia.

6. Přínos k rozvoji VŠ

Současné trendy českého vysokého školství směřují k transformaci současných forem kombinovaného studia na formy distančního vzdělávání. To ovšem vyžaduje dostupnost odpovídajících studijních materiálů. Vytvořená sada výukových CD-ROMů plně postačuje nárokům pro samostudium a procvičování osvojených znalostí získaných při konzultacích. Odpovídá rovněž požadavkům, které na obdobné produkty svými specifiky klade znakový jazyk. Došlo navíc k obohacení nabídky publikací, zabývající se problematikou znakového jazyka neslyšících.

7. Prezentace výsledků a návaznosti

Vytvořená sada výukových CD-ROMů bude začleněna do edičního plánu Vydavatelství Univerzity Palackého, aby se stala volně prodejnou publikací a dostalo se jí tak praktického využití při studiu českého znakového jazyka. Získaných zkušeností bude využito při tvorbě dalších výukových materiálů znakového jazyka. V nejbližší možné době chystáme přípravu obdobného produktu pro potřeby prezenčního studia surdopedie v rámci magisterského studia speciální pedagogiky.

8. Hospodaření s přidělenými prostředky

Finanční prostředky ve výši 177 tisíc Kč přidělené pro úspěšnou realizaci projektu byly zcela vyčerpány v řádném termínu v souladu s původně stanovenými položkami. Podrobné výpisy, týkající se finančního čerpání, jsou k dispozici na ekonomickém oddělení Pedagogické fakulty Univerzity Palackého v Olomouci.

Závěrem lze konstatovat, že všechny původně vytýčené cíle a záměry projektu byly splněny v souladu se všemi podmínkami, stanovenými při vyhlašování výběrového řízení.

Závěrečnou zprávu zpracoval řešitelský kolektiv: PhDr. Eva Souralová, Ph.D.
doc. PaedDr. Libuše Ludíková, Csc.
Mgr. Jiří Langer

V Olomouci dne 10. ledna 2003

PhDr. Eva Souralová, Ph.D.
řešitelka

Beru a na vědomí zprávu řešitelky PhDr. Evy Souralové, Ph.D. a souhlasím se způsobem ukončení projektu **Tvorba výukového materiálu v podobě multimediálních CD-ROMů pro studium znakového jazyka v distanční a kombinované formě.**

V Olomouci dne 17. ledna 2003

doc. RNDr. Jan Šteigl, Csc.
děkan PdF UP

Ztotožňuji se se stanoviskem děkana Pedagogické fakulty UP. Potvrzuji, že výsledky řešení projektu a majetek získaný při řešení projektu budou využity k rozvoji Univerzity Palackého v Olomouci.

V Olomouci dne 21. ledna 2003

prof. MUDr. PhDr. Jana Mačáková, Csc.
rektorka UP